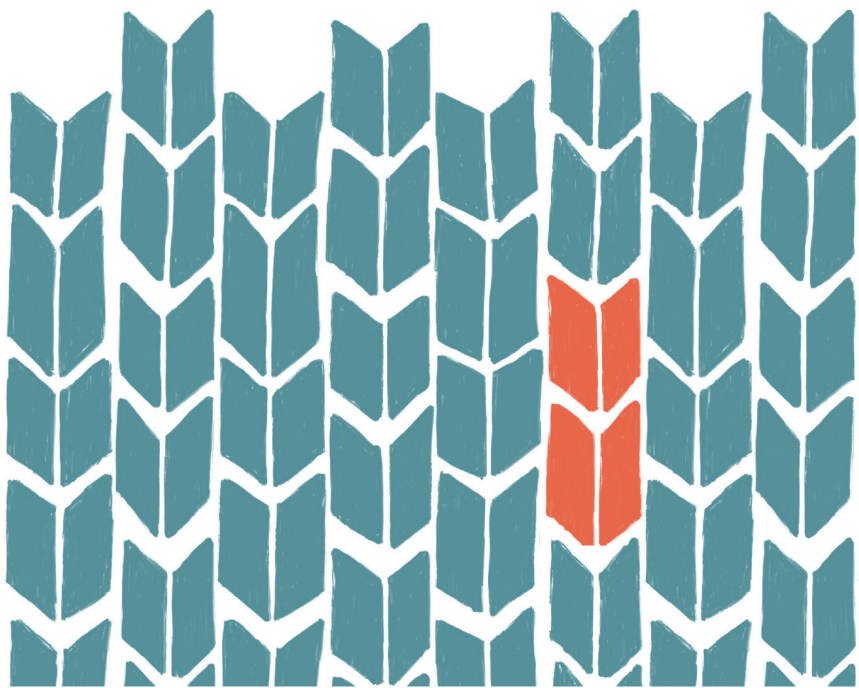




KHOLOFELO

nakong tše boima

Ka JOYCE MEYER



KHOLOFELO

nakong tše boima

JOYCE
MEYER



JOYCE MEYER
MINISTRIES

P.O. Box 5, Cape Town 8000

Unless otherwise indicated, all Scripture quotations are taken from
THE AMPLIFIED BIBLE: Old Testament.

Copyright © 1962, 1964 by Zondervan Publishing House
(used by permission); THE KING JAMES VERSION; and from
THE AMPLIFIED NEW TESTAMENT

Copyright © 1958 by the Lockman Foundation
(used by permission).

Copyright © 2014 by Joyce Meyer Ministries – South Africa

All rights reserved. No part of this publication may be
reproduced, distributed, or transmitted in any form or by any means,
or stored in a database or retrieval system, without the prior written
permission of Joyce Meyer Ministries – South Africa.

Joyce Meyer Ministries – South Africa
PO Box 5, Cape Town, 8000

Phone: +27 (0) 21 701 1056
Website: www.joycemeyer.org

Go to tv.joycemeyer.org to watch Joyce's messages in a
variety of languages

Hope For Difficult Times – Sepedi

Not For Resale

LENANELO LA DIKAGARE

<i>Matseno</i>	5
1. Go Tlala Kholofelo	9
2. Seo o Swanetšego go se Dira ge o Kgakanegile	15
3. Go Kgetha Kgopolo ye e Kgahlišago	21
4. Go Bota Modimo ka gare ga Mathata	27
5. Dilo Ka Moka e be tše Difsa Diswa	33
6. Tsela ya go Lebelela Godimo ge o Ikwa o le Fase	39
Sephetho: Na O ka Gare ga Mathata?	45
Thapelo ya Phološo	49
Mabapi Le Mongwadi	51
Bodiredi Bja Joyce Meyer	52

MATSENO

Ke thabile kudu gore o kgethile go bala puku ye. Gona bjale, o ka ba o kwešitšwe bohloko ka tsela e itšego goba o ikwa o imelwa ke seo se diregago bophelong bja gago. Le gona gaešita le ge ke sa tsebe maemo a gago a nepagetšego, ke tseba selo se tee ka mo go kgonthišeditšwego:

Ga o noši–Modimo o a go rata, le rena re a go rata.

Botse-botse, puku ye ke e ngwadile go go kgothatša le go tlatša pelo ya gago ka kholofelo. Ke nyaka gore o tsebe gore le bjale, thwi gare ga seo o fetago go sona, Modimo o ka lehlakoreng la gago gomme ga go selo seo se sa kgonegego go yena (bala Luka 1:37). O na le leano le lebotse la bokamoso bja gago, gomme O šetše a šoma ka morago ga ditiragalo go go thuša (bala Jeremia 29:11).

O ka ba o lebane le masetla-pelo ao a sa letelwago, gomme ga o na bonnete bja gore o ka tlola bjang gomme wa tšwela pele. Goba mohlomongwe o tlaišwa ke taba ya tša malwetse gomme ga o na tsela ya go bona ngaka. Ke a tseba gore batho ba bantši kudu ba phela letšatši le letšatši, ba sa kgonthišega gore dijo tša bona tše di latelago di tla tšwa kae.

Ge re feta ka gare ga ga dilo tše diboima bja go makatša, re ka lekega go tlogela gomme ra ineela. Lega go le bjalo, selo se tee se segolo seo re ka se dirago ke go bota Modimo gomme ra dula re tletše kholofelo. Eupša ge e le gabotse, kholofelo ke eng?

Kholofelo ke tebelelo ye e tshepo ya gore go tlo direga selo se sengwe se sebotse. E tswalana kudu le tumelo ya rena le seo re se dumelago. Ge re na le kholofelo e sa tshikinyegego, e tlatša

bophelo bja rena ka lethabo le khutšo.

Lenaba le nyaka gore re se be le kholofelo. O nyaka go re kgodiša gore dilo ka moka di lahlegile gomme ga go selo seo se tlogo go ba se se lokilego. Eupša Modimo o nyaka gore re tletše kholofelo—re dumele le go letela dilo tše dikgolo go tšwa go yena. Go bolela nnete, Beibele e re ke “Modimo wa kholofelo,” yo a tletšego kgaugelo le mathomo a maswa (bona Baroma 15:13).

Ke ile ka tlaišwa ke tate ka tša thobalano, ka mantšu le maikutlo ge ke be ke sa le ngwana, tseo se ile sa dira gore ke be le bothata ba gore ke be le kholofela. Dilo tše dintši tše mpe di ile tša ntiragalela moo ke ilego ka thoma go letela selo se sebe ka mehla, gaešita le ka morago ga ge ke bile Mokriste.

Le ge go le bjalo, nka bolela ka nnete gore Modimo o mphetotše go tloga go motho wa pono e fošagetšego le yo a se nago kholofelo go ya go motho yo a tletšego kholofelo, ka mehla a lebeletše bo botse bja gagwe ka dinako tšohle. Ganyane-ganyane, O nthušitše go humana maatla a goba le kholofelo le gore seo se ra eng mogopolong , mantšung, maikutlo le go karolo ye nngwe le ye nngwe ya bophelo bja ka. Seo se ra gore lega nkalebana le maemo a boima le kgatelo morago, ke tlabala le kholofelo, e bile ke tseba gore Modimo o tla dira dilo ka moka bakeng sa go nkholala!

Mohlomongwe o kgotleletše bohloko bjo bogolo, go nyamišwa goba go boela morago gomme o sa kgone go nagana gore selo se sengwe se ka kaonefala. Lenaba le nyaka go go kgodiša gore dilo di ka se tsoge di fetogile. Eupša Modimo o nyaka gore o tsebe gore o a go rata, gomme o ka mo tshepa gore a dire mohlolo go tšwa tlhakatlhakanong ya gago! Karolo ya gago ke gore le ka mohla o se ke wa lahla kholofelo—go letela gore botse bja Gagwe bo iponagatše ka motsotso ofe goba ofe.

Matlakala a a akaretša tše dingwe tša dithuto tše dikgolo tše Modimo a nthutilego tšona tabeng ye—dithuto tše di tlogo go matlafatša tumelo ya gago le go go thuša go batamela bophelo ka boemo bjo bofsa bja kgopolo.

Gantši ke bolela gore motho yo a dulago a tletše kholofelo—yo a tšwelago pele a dumela Lentšu la Modimo gomme a gana go ineela—le ka mohla a ka se fenywe ka kgonthe. Ka gobane le gare ga mathata a bophelo, ge o bea tshepo ya gago go yena, a ka tlatša bophelo bja gago ka khutšo ya gagwe ye e makatšago le lethabo gomme a šoma seemo go go hola.

Ga ke tsebe gabotse gore o fetile go eng bophelong bja gago goba gore o ka ba o itemogela eng gona bjale. Eupša ke a tseba gore Modimo o go rata kudu, o na le leihlo la gagwe go wena, gomme o ya go go thuša (bala Baroma 8:38-39; Psalme 33:18).

Ke Modimo wa kholofelo ka moka, gomme ke Yena yo a ka kaonefatšang nako ya gago ya mathata a mantši go ba selo se sebotse.

- KGAOLO YA 1 -

Go Tlala Kholofelo

Ka dinako tše dingwe ke bolela gore re moloko wa "mpontšhe." Re nyaka go e bona pele re e dumela. Ge e le gabotse, bontši bja rena re thatafalelwa ke go dumela gore Modimo o šoma legatong la rena go fihlela re bona selo se itšego se direga ka mahlo a rena a tlhago.

Eupša yeo ga se tsela yeo Modimo a šomago ka yona—O šoma ka moo go sa bonwego. O ka no se bone selo se se diregago, eupša na o dumela gore Modimo o šomana le bophelo bja gago gona bjale? Na o dumela gore O na le leano la go thuša bana ba gago, lenyalo la gago, goba dilo tšeo o bego o dutše o rapela ka tšona mengwaga?

Jeremia 29:11 e re Modimo o na le leano le lebotse la bophelo bja gago...*go go fa kholofelo ka sephetho sa gago sa mafelelo.* Ka mantšu a mangwe, Modimo o nyaka sebaka sa go ba yo mobotse go wena!

Mohlomongwe go thata go inaganela o le motho yo a nago le kgopolo e botse, yo a tletšego tumelo, yo a tletšego kholofelo. Ge e ba go le bjalo, ke tseba gabotse kamoo o ikwago ka gona! Batho ba bangwe ba fo tšhaba go holofela ka gobane ba itemogetše go nyamišwa kudu gomme ga ba nagane gore ba ka emelana le bohloko gape.

Eupša go lokile, ka baka la gore Modimo ke "Modimo wa kholofelo," yo a tletšego kgaugelo le mathomo a maswa (bala Baroma 15:13). Gomme ka Yena, ga go ke go ba morago ga nako go thoma go dumela, go nagana pele, go holofela le go letela.

DITEBELELO TŠE DIKGOLO...

Tlhaloso e nngwe ya kholofelo ke "tebelelo e kgahlišago le e kgodišegilego."

Ke dumela gore gantši re tšea boemo bja kgopolo bja go se dire selo, re tšea sephetho sa gore re tla no "ema gomme ra bona" ge e ba selo se sengwe se tla fetoga goba "se direga" gore se re sepelele gabotse. Eupša Modimo o nyaka gore re letele ka boomo. O kganyoga gore re lebeletše pele ka mafolofolo selo se sengwe se sebotse.

Ka gona, ke go botšiša gore: **O lebeletše eng?**

Naa o bona eng monaganong wa gago le boikgopolelo bja gago? O bolela bjang ka bokamoso bja gago? Ge o tsoga mesong, na o nagana gore, **Go lokile, ke nagana gore ke tla leka go feta letšatšing le lengwe.** Goba na o tsoga o lebeletše pele gore lehono e ka ba letšatši leo o amogelago tšwelopele ya gago?

Ke mo go swanetšego gore ge mosadi a imile, re re o "letetše." Gomme ge dikgwedi di dutše di feta, ke moo a lebeletšego pele seo se tlogo.

Boimana bja-ka e be e le bja moswana-noši ka mo go kgethegilego ka gobane ke ile ka rwala bana ba-ka ka moka ba bane mo e ka bago kgwedi e fetile letšatši-kgwedi la bona la go belega. Ngaka yaka e ile ya mpotša gore ke nna mosadi a nnoši yo a mo tsebago yo a ilego a dula a imile nako e telele bjalo ka tlou!

Go ya mafelelong a boimana bjo bongwe le bjo bongwe, ke be ke tsoga letšatši le lengwe le le lengwe gomme ka re, "Lehono e tla ba letšatši-le swanetše go ba letšatši!" Ke be ke phuthetšwe disutukheise tša-ka ka moka e bile di lokile. Ke be ke dula ke

hlahloba dilo ka moka gabedi gomme ke kgonthišetša gore dilo di lokile, ke kgodišegile gore ngwana wa-ka o tla tla ka nako le ge e le efe. Nako efe goba efe ge ke be ke ekwa go tšhošwa, ke be ke tla nagana gore, Ke moo! E a tla!

Ye ke yona tsela yeo Modimo a nyakago gore o be le Yena! O na le leano le le makatšago la bophelo bja gago, gomme O nyaka gore o letele gore dilo tše botse di kgauswi le go fihla.

Kholofelo e re: “Dilo di ka ba e le kgale di le ka tsela ye, eupša Modimo ke Modimo wa se se sa kgonegego, gomme dilo di ka fetoga.”

NA O MOGOLEGI WA TSHEPO?

Bjalo ka ge ke boletše, ke be ke le motho wa mokgopolo o fošagetšego m o gare ga batho kamoka. Ruri ke be ke le mohuta wa motho wa go bona dilo di sa sepele gabotse—ke ile ka bona bobo boemong bjo bongwe le bjo bongwe.

Seo se hlalosa lebaka leo ka lona ke bego ke nyamile kudu. Dipelaelo le go se kgahliše di re nyamiša...eupša kholofelo e lokolla lethabo!

Kholofelo e bolela go ba le kgopolo e botse goba boemo bja kgopolo e botse. Motho yo a nago le kholofelo o gana go nyama ka tsela le ge e le efe. Le ge ba lemoga le go šomana le boima bja bophelo, ba dula ba na le mogopolo wa kholofelo, maikutlong le poledišanong.

Gantši, ke nagana gore re swarwa ke moreo wa go leta go fihlela re ikwa re e-na le kholofelo. Eupša kholofelo ke go tšea phetho ya go ba le kgopolo e botse gomme re laolwe ke maikwelo a rena. Therešo ke gore ge re dira phetho e tiilego ya go nagana ka dikgopolo tše dibotse le tše di nago le kholofelo, maikwelo a rena a tla feleletša a swana e mogopolo!

Ke rata Sakaria 9:12 kudu. Morena o re: Boelang sebo [sa polokego le katlego], lena bagolegwa ba kholofelo; gaešita le lehono ke tsebatša gore ke tla go bušetša katlego ya gago ya pele gabedi.

Go bolela eng go ba “mogolegwa wa kholofelo”? Go ra gore go sa šetšwe seo se diregago maphelong a rena, re gana go tlogela go holofela le go bota bokgoni bja Modimo bja go re lamolela.

Ge o ba mogolegwa wa kholofelo, lenaba ga le tsebe gore le dire eng. A ka tla kgahlanong le wena ka dikgopolo tše mpe, eupša ga a na matla a go go gobatša ge o ikemišeditše go dula o bota Modimo.

Modimo o nyaka go go šegofatša le go go fa gabedi bakeng sa bohloko bja nakong ye e fetilego le dilo tšeo di lahlegilego (bala Jesaya 61:7). Gomme karolo ya rena e dira phapano. Karolo ya rena ke go dumela, go bota le go holofela.

KE NAKO YA GO LAHLELA TSHETLEDI

Baheberu 6:19 e re, *[Bjale] re na le [kholofelo] ye bjalo ka tshetledi ye e tiilego le ka moya [e ka se thelele ebile e ka se thubege ka fase ga mang le mang yo a e gatago]...*

A re lekoleng lengwalo le. Bjale, ke nagana gore ka moka re a tseba gore tshetledi ke eng. Ge o nyaka gore sekepe se dule lefelong le tee, o lahlela tshetledi, gomme e se dumelela go sepela feela go fihla bokgoleng bjoo.

Bjale, e bolela gore kholofelo ke “tshetledi ya moya.” Moya wa rena ke monagano wa rena, thato ya rena le maikutlo a rena. Moya wa rena o re botša seo re se naganago, seo re se nyakago le seo re se kwago.

Bjale tše ka moka di bolela eng? Go ra gore ge dilo ka moka di bonala di le lerootho...ge go bonagala eka ga go selo seo se

kwagalago, gomme go ikwa eka ditshepišo tša Modimo di ka se tsoge di phethagetše maphelong a rena, kholofelo ke tshetledi ya rena yeo e re gogelago morago gomme e re, "Swaralela! Go sa tlo direga!"

Eupša a re tšeeng se go ya pele. Baheberu 6:19 e re kholofelo ke tshetledi ya rena le gore ...*[e ka se thelele ebile e ka se thubege ka fase ga mang le mang yo a e gatago]*...

Kholofelo ke tshetledi ya rena ebile ke selo seo se re dirago gore re "tšwele pele." Batho ba bangwe ga ba itemogele dikholofetšo le maatla a Modimo feela ka gobane ba sa lebelele pele ka tumelong. Ke go ba le sebetse sa go tšwela pele mo go bonagalago dikholofetšo tša Modimo tirišong!

E re ke go fe mohlala. Ka mengwaga ya go feta ye 40, ke sepetše lefaseng ka bophara gomme ke ruta Lentšu la Modimo. Eupša go sa na le dinako pele ga khonferentshe yeo ke sa ikwego ke tlotitšwe, ke swanelega goba ke ikemišeditše go dira seo ke lego kgauswi le go se dira.

Pele ke namela sefala, ke naganne, *Bjale, Modimo, ke kgodišegile gore O a iponagatša goba ke mathateng a magolo*. Ke moka, ge ke tšwela pele go dira seo ke dumelago gore O nkgopetše go se dira, Modimo o dula a nthuša go tliša molaetša wa ka. Ga go le gatee moo a ntahlilego!

Go ba bantši ba lena, Modimo o no le letela gore tšwela pele le gate ka godimo ga tshetledi yeo ya kholofelo. O no emela gore o dire karolo ya gago gore a kgone go iponagatša bophelong bja gago gomme a dire selo seo se tlogo go makatša.

O se ke wa dumelela maemo a bophelo a go foka tseleng. Lahlela tshetledi ya gago gomme o tšwela pele motheong o kgonthišeditšwego wa kholofelo. Ka gobane ge o bea kholofelo ya gago go Modimo, o ka se nyamišwe.

- KGAOLO YA 2 -

Seo o Swanetšego go se Dira ge o Kgakanegile

Na o kile wa kgakanega? Naa o kile wa ba lefelong bophelong leo le bego le bonagala eka go fedile...go swana le ge o se sa na dikgetho?

Ke bile moo ka makga a mantši, gomme ke kgodišegile gore bontši bja batho ba bile moo. Eupša ke leboga gore go theoša le nywaga Modimo o nthutile gore le ge re ka kgotlelela, ga go na boemo bjo boima kudu gore a ka bo lokiše!

A re thomeng ka go lebelela kanegelo ya Josefa ka pukung ya Genesi (bala Genesi 37-50). Beibele e re e be e le mmamoratwa wa barwa ba 12 ba tatagwe, gomme bana babo ba be ba mo hufegela kudu ka baka la seo.

Ka letšatši le lengwe Josefa o ile a abelana le bana babo toro yeo a e lorilego. Torong ya gagwe, ka moka ba be ba mo khunamela. Ga go nyakege gore re bolele gore ga se ya amogelwa gabotse!

Ka baka leo, bana babo ba ile ba kopana go dira phetho ya kamoo ba ka tlošago Josefa ka gona. Sa pele, ba ile ba mo lahlela ka moleteng gore ba mo tlogele moo gore a hwe. Eupša ka morago ba ile ba phetha ka go mo rekišetša sehlopha sa bagwebi ba basepedi ba Baishimaele bokgobeng. Ke moka ba ile ba hlama leano la go kgodiša tatago bona ka lehu la Josefa.

Bjalo ka ge o ka ba o tseba, kanegelo ye e fela ka phenyo. Josefa o ba wa bobedi ka molaodi go Farao, mafelelong o kopanywa gape le lapa la gagwe gomme tšohle di a lebalelwa.

Seo se diragetšego go Josefa ke bohlatse bja gore go sa šetšwe seo o fetago go sona bophelong, go dula go na le kholofelo. O ka phethagatša morero wa Modimo ka wena ka gobane dilo ka moka di a kgonega go Modimo!

Eupša karolo ya kanegelo ya gagwe yeo re tlogago re swanetše go tsepelela go yona ke seo se diregilego magareng ga molete le mošate. Bophelo bja Josefa bo ile bja fetoga ka makga a mmalwa nakong yeo. Eupša seka se tee sa semelo sa gagwe seo se ilego sa mo tliša mafelelong a a phenyo e be e le go phegelela. Ka baka la tumelo ya Josefa go Modimo, ga se a ka a ineela!

GO TLOGELA GA SE KGETHO

Maphelong a rena ka noši, re ka wela ka moleteng nako le nako. E ka ba molete wa bolwetši, go hloka ditšhelete, ditaba tša tswalano goba mathata a mangwe. Nako le nako ge seo se direga, o swanetše go ikemišetša gore go sa šetšwe gore boemo e ka ba bofe, o ka se ineela!

Ka mehla gopola, gore re be le bohlatse bjo bobotse bja seo Modimo a se dirilego, re swanetše go thoma ka go feta diteko. Jesu o ile a ba a re botša gore:

“Ditaba tše ke le boditše, gore le be le molao ka nna. Mono lefaseng le tlo ba tlalelong. Fela, betang dipelo [le tiiše maatla; le be le tshepo le potego moreneng], gobane lefase le fentšwe ke nna” [Ke le tšeetše maalta a go le kweša bohloko ebile ke le fentse sebakeng sa lena]. (Johane 16:33).

Ga go phemege gore o tla feta dilong tše boima. Ka dinako tše dingwe o ka ba wa ikwa o nyaka go ineela. Eupša ge o ka no swarelela gomme wa bota Modimo go tšohle, A ka go bušetša. A ka tšea tše mpe ka moka gomme a di dira tše botse (bona Baroma 8:28).

Go thwe Winston Churchill o ile a nea polelo ye e latelago go

dialoga tša Sekolong sa Harrow ka 1941:

“Le ka mohla, le ka mohla, le ka mohla, le ka mohla, le ka mohla o se ke wa ineela! Ka go selo se segolo goba se senyenyane, –le ka mohla o se ke wa ineela!”

Ga ke tsebe ge e ba seo e tloga e le sona feela selo seo a se boletšego, eupša ke dumela gore Moya o Mokgethwa o bolela selo seo se tee go ba bantši ba rena lehono – “O se ke wa ineela, ka gobane Modimo o boloketše tše ntši kudu bakeng sa bophelo bja gago! ”

Go bonolo kudu go nyaka go ineela ge dilo di thatafala. Ka nako ye nngwe batho ba kgotlelela mo ba lego gona gomme ga ba tsebe gore ba ka fena bjang, ka fao ba nagana gore go ineela go tla ba kaone.

Ba ka ikwa eka ga ba bohlale goba ga ba na le bokgoni bjo bo lekanego; mohlomongwe selo se sengwe se se kwešago bohloko se ile sa ba diragalela; goba ba ka ba paletšwe ke selo se itšego goba ba dirile diphošo tše di šiišago nakong e fetilego.

Eupša Moya o Mokgethwa o re fa maatla le bokgoni bja go gatela pele le go feta go fihla phenyong ya rena, le ge dilo di sa sepele ka tsela yeo re bego re rulagantše ka yona.

Go palelwa ga go bolele gore ga go sa na dikgetho. O ka ithuta diphošong tša nakong e fetilego–ke hweditše ditiragalo tše fetileng di le morutiši yo mobotse! Ge tše dingwe ka moka di palelwa, leka gape. If nothing else, o tla ithuta seo se šomago le seo se sa šomago gomme wa ya go tloga moo. O ka fetoša lepheko la gago gore e be sebaka sa go gola bohlale le go gola moyeng.

Modimo o nyaka gore re phele bophelo bjo bobotse, le ge go le

bjalo go bota le go phegelela ke selo seo se swanetšego. Moya o Mokgethwa o tla re eta pele kgato e tee ya tumelo ka nako go ya maanong a mabotse ao Modimo a nago le ona go yo mongwe le yo mongwe wa rena. Karolo ya rena ke go tšea magato ao... *gomme re se ke ra ineela!*

O DIRA ENG GE O KWA BOHLOKO

Pono ya gago ge o le ka gare ga “molete” wa gago e ka dira phapano ye kgolo.

Gopola, ke nako ya go leka...nako yeo semelo sa gago se hlabollwago. Nako ye ke yeo ka dinako tše dingwe ke e bitšago “mengwaga ya go homola” ka gore ke nako yeo o ka ikwago eka ga go direge mo gontši bophelong bja gago.

Goba o ka ba o feta bohlokong bjo bogolo le khuduego, gomme go ikwa eka Modimo ga a dire selo ka yona. Eupša go bohlokwa kudu gore o mo tshepe nakong ye, ka gobane o šoma ka pelong ya gago go go dira gore o swane le Krete kudu.

Bjale o swanetše go dira'ng ge o ikhwetša o le ka moleteng?

- *O se ke wa ineela!* Lwantšha moleko wa go nagana gore ga go na tsela ya go tšwa boemong bja gago. Jesu ke Tsela. Ye ke nako ya gago ya go batamela kgauswi le go Mo latela.
- *Phema go sola Modimo goba go nagana gore o go otlaka sebe se sengwe.* O no šomiša seemo seo go šoma bophelong bja gago. Gomme le ge e ka no se ikwe gabotse ka mehla, morero wa Gagwe e tla dula e le go go hola.
- *Dira seo se lokilego le ge o kwešwa bohloko, ge o sa ikwe go lokile goba ge ba bangwe ba go swara gampe.* Direla batho ba bantši selo se sebotse gantši ka mo o ka kgonago.
- *O se ke wa ikgogela morago le go tšhošwa goba wa ikarola go ba bangwe.* Gopola gore o ka ba yo a fokolago goba yo matla, eupša o ka se be bobedi bja bona! Ka makga a mantši, Modimo a ka diriša ba bangwe go go kgothatša nakong ye.

- *Boloka lentšu la gago gomme o hlomphe maitlamo a gago.* Ye ke nako ya go aga semelo, gomme o itokišeletše go tšea sebaka sa gago ka “mošate.”
- *O se ke wa tlogela go dumela...*o se ke wa lahla kholofelo ya gore Modimo a ka kaonafatša maemo a gago!

E HLOKOMOLOGE

O ka ba o kwele kanegelo ya pokolo yeo e ilego ya wela ka moleteng.

Ge a bona seo se diregilego, mong wa yoma o ile a nagana ka seo lebakanyana, ke moka a tšea sephetho sa gore molete o tseneletše kudu gomme tonki e tšofetše kudu, ka fao a tšea sephetho sa go e boloka ka sedibeng.

O ile a bitša bagwera ba bangwe le baagišani gore ba thuše, gomme ba thoma go tšholla ditšhila ka moleteng.

Mathomong pokolo e ile ya goeletša, go molaleng gore e tšhošitšwe ke boemo bja yona. Lega go le bjalo, ka morago mong wa yona o ile a lemoga gore e ile ya homola gomme a nagana gore mohlomongwe e šetše e hwile. Eupša tonki e be e se ya hwa.

Ge mong wa yona a lebelela fase ka moleteng, o ile a bona gore nako le nako ge ditšhila di wela mokokotlong wa yona, pokolo e be e e šišinya gomme ya e gata, e e phuthela fase ka fase ga ditlhako tša yona. Se se ile sa tšwela pele ka diiri tše dintši go fihlela, mafelelong, pokolo e phuthetše ditšhila ka mo go lekanego gore e ka iphagamiša le go tšwa ka moleteng woo!

Re ka ithuta se sengwe go pokolo yeo. Bophelo bo tla re lahlela ditšhila nako le nako. E ka ba ditswanong goba ditšheleteng tša rena goba tša maphelo. Eupša ye ke nako ya go ithuta ka moo re ka latelago tlhahlo ya Moya o Mokgethwa. O tla go bontšha

ka moo o ka šišinyago ditšhila le go gata godimo ga tšona, a go fa dipono tša letago la gagwe mogatong wo mongwe le wo mongwe wo o o tšeago go tšwa moleteng wa gago go ya mošate wa gago!

Go tla dula go e-na le mapheko o swanetšego go a fenyā. Go tla dula go e-na le “ditaba” tšeo di swanetšego go feta. Eupša gape go tla ba le nako ya go boeletša, dibaka tša bobedi le mathomo a mafsa.

Le ka mohla ga se ya ba morago ga nako–e fo ba o se ke wa ineela! Ge o dira karolo ya gago gomme o dira seo o ka se kgonago–ge o dutše o swere kholofelo, o tšwela pele, gomme o gana go ineela Modimo–O tla botega go dira seo o sa kgonago go se dira.

Ka gona, ge e ba o tlabegile gomme o sa tsebe gore o dire eng, o se ke wa lahla kholofelo, *ka gobane o boemong bjo bo botse bja go thoma lefsa.*

- KGAOLO YA 3 -

Go Kgetha Kgopolo ye e Kgahlišago

Ka gobane ke ile ka tlaišwa ge ke be ke sa le ngwana yo monyenyane, ke ile ka ba le poifo e sa kwagalego ya gore selo se sengwe se sebe se be se dula se le kgaufsi le go direga. O ka amana le seo ke se bolelago.

Dilo tše dintši tše mpe di ile tša ntiragalela moo ke ilego ka fihla bokgoleng bjoo ke bego ke letetše selo se sebe ka mehla, gaešita le ka morago ga ge ke be ke le Mokriste.

Ke gopola mesong yeo mafelelong ke ilego ka rapela gomme ka botšiša Modimo gore, "Ke eng se? Ke ka baka la eng ke ikwa ka tsela ye ka mehla?"

Modimo o ile a bolela le pelo ya ka gomme a re, "Ke dipolelo tše mpe." Ke be ke se ka ka ka kwa lentšu leo pele, eupša matšatši a sego kae ka morago ke ile ka le hwetša go Diema 15:15, yeo e rego:

Yo madimabe matšatši a gagwe ka moka ke mabe [bakeng la dipelaelo]; mafolofolo ke monyanya wa ka mehla [go sa kgataletsegi maemo a bophelo].

Ka moka ga rena re tla lebeletšana le dinako tše boima bophelong, gomme ge re dira bjalo, go bonolo go boifa bokamoso le go ba le dikgopolo tše di tshwenyegilego le dipolelo tše mpe. Eupša re swanetše go fihla boemong bjo re ithutago go dumelelana le Modimo le Lentšu la gagwe ge mathata a etla.

Re ka lokolla tumelo ya rena ka go re, "Ke a tseba gore Modimo o a nthata. O tla ntlhokomela le go ntšhireletša. Ke dumela gore

O tla mpha mogau le maatla a go dira seo ke swanetšego go se dira, le selo se sengwe se sebotse ee tla direga.”

O SE KE WA TSHABA!

Modimo le ka mohla ga a ikemišetše gore re be madimabe goba re be le “letšatši le le šiišago,” gaešita le ge dilo di sa sepele ka tsela ya rena. O nyaka gore re letele dilo tše dibotse gomme re dule re tletše kholofelo, go sa šetšwe maemo a rena.

Mantšu a tlogo go thuša go e dira ke a: *O se ke wa boifa.*

Poifo ke eng? Poifo e fo letela go ba le phihlelo e sa kgahlišego—ke se se fapanego tlwaa le kholofelo.

Ka ntle le go lemoga le gatee, ke nagana gore batho ba bantši ba boifa letšatši le letšatši. Re ka boifa go ya mošomong, ra boifa go pitlagana ga sephethephethe, ra boifa go hlatswa dibjana, go hlatswa diaparo, go sega bjang, go apea dijo tša mantšiboa, le gona le gona.

Lega go le bjalo, poifo e ka utswa lethabo la rena gomme ya senya letšatši la rena. Poifo e ka re tlogela re se na kholofelo. Go e na le moo, ke go kgothaletša gore o tlogele go ba madimabe ka dilo tšeo o ka se kgonego go dira selo ka tšona. Kgetha go dula o thabile gomme o tlogele Modimo a e lokiše!

Boemong bjo bongwe le bjo bongwe, re swanetše go ba le mogopolo wa gore, “Nka dira selo le ge e le sefe seo ke swanetšego go se dira, gomme ga ke ye go tlogela go thabela bophelo bja-ka, go sa šetšwe seo se diregago. Ga se ka rera selo se, eupša ke a tseba gore Modimo a ka lokiša dilo ka moka bakeng sa go nkholo.”

Bjale, ga ke re e tla dula e dira gore mathata a gago a fele. Lega go le bjalo, go kgetha go se boife ruri go tla dira gore bophelo bo be kaone!

HWETŠA LETHABO DILO TŠE NYANA

Go ba le bophelo bja phenyo ga se feela ka dilo tše “kgolo” bophelong—go thoma ka dilo tše dinyenyane. Morena o nyaka gore re kgone go ba le katlego le lethabo karolong ye nngwe le ye nngwe ya maphelo a rena, gomme go fenya poifo ke karolo ye kgolo ya seo. Kgetho ya rena ya go ba le boemo bjo bobotse le bja kgopolo e nago le kholofelo e ka dira phapano ka moka e le ka kgonthe!

Ruri, go tla ba le dilo tše dingwe bophelong tšeo di lego boima kudu goba tšeo di sa thabišego; lega go le bjalo, ga go nyakege gore di re dire gore re be madimabe goba di senye letšatši la rena. Kgetho e tloga e ithekgile ka rena le boemo bja mokgopolo bjo re kgethago go bo tšea.

Ke mo go makatšago kamoo re ka ikwelago bohloko gomme ka morago ra dumelela boemo bja rena bja kgopolo bo senya letšatši le lebotse bakeng sa rena le ba bangwe. Ntshepe, ke a tseba—ke be ke tloga ke le yo mobotse go bapala “mohwelatumelo” ge go tliwa tabeng ya go dira mošomo wa ka gae.

Gantši ke be ke sepela go dikologa ntlo ka go hufegela, ke ngunanguna dilo tša go swana le, “Go lokile, batho ka moka ka mo ba lebeletše gore ke dire se sengwe le se sengwe. Dave o tšwa go yo bapala kolofu gomme bana ba dira tlhakatlhakano. Ke no apea dijo tša bona le go hlatswa dibjana tša bona le go hlatswa diaparō tša bona. Ke nyaka go tseba gore ke mang yo a nago le taba le nna!”

Therešo e be e le gore ga go na motho yo a bego a nkgapeletša go dira dilo tšeo. Ke ile ka kgetha go di dira ka gobane ke rata lapa lešo. Lega go le bjalo, ke be ke ipshina ka sewelo ka gobane ke be ke ikemišeditše kudu go ba le boemo bjo bo fošagetšego bja kgopolo.

Go kwagala go tlwaelegile? Boemo bja gago bo ka no se be bja mošomo wa ka gae, eupša ka moka ga rena re lekega go ikwela bohloko le go boifa selo se itšego ka nako e itšego.

Gaešita le ge dilo tše mpe goba tše di sa re lokelago di re diragalela, re sa dutše re ka kgetha go arabela ka tsela e botse. Ge re dira bjalo, re dumelelana le Modimo, ka gobane Modimo o dula a na le kgopolo e botse.

TSHEPAMIŠETŠA GO TŠE DI

Gantši ke kgothaletša batho go bapala “Papadi e Thabišago.” Ke eng seo? Ge o lebeletšane le boemo bjo bo fošagetšego, kgetha ka boomo go lebelela mohola wo o ka bago gona!

Ka mohlala, ge e ba o kgotlelela sephethephethe, e re, “Ke sepela ka go nanya e bile ke diegile, eupša mohlomongwe Modimo o ntšhireletša kotsing yeo e bego e tla direga ge nkabe ke sepela ka lebelo.”

Se se šomela seemo sefe goba sefe, se segolo goba se senyenyane. Gaešita le ge e le selo sa bohlokwa go swana le go lahlegelwa ke mošomo, o ka kgetha go šuthiša tsepamiso ya gago go dilo tše dibotse gomme wa re, “Ke ka ba ke se na mošomo, eupša bjale ke na le sebaka sa go bogela Modimo a mpha mošomo o mokaone go feta ola wa pele!”

Beibele e re, ... ***Ke ka baka leo ge Morena a sa fele pelo, gore a be a le šetše; ke ka baka leo ge a ema, gore a le gaugele. Gobane Morena ke Modimo wa molao. Ba ba letetšego yena e tlo ba ba mahlatse bohle...*** (Jesaya 30:18).

Go sa šetšwe seo bophelo bo go tlišetšago sona, Modimo o na le leano la go dira gore e be kaone—leano leo le tletšego kholofelo le dilo tše dibotse. Ke go hlohletša go dumelelana le Yena.

Thoma letšatši le lengwe le le lengwe ka boemo bjo bobotse le

bja kgopolo bjo bo nago le kholofelo gomme o kgethe go se boife. Ge o dutše o dira bjalo, ke dumela gore o tla thoma go hwetša lethabo karolong e nngwe le e nngwe ya bophelo bja gago.

- KGAOLO YA 4 -

Go Bota Modimo ka gare ga Mathata

Go theoša le nywaga, ke ithutile gore it's one thing go bota Modimo ka selo se itšego – go fetša selo goba motho yo mongwe bophelong bja gago– eupša ke selo se sengwe ka mo go feteletšego go bota Modimo ka selo se itšego.

Ke hwetša khomotšo e ntši go tšwa go Jesaya 43:2-3. E re, "Ge o tsena gara meetse, ke tlo ba le wena; ge o sela dinoka, di ka se ke tša go tšea; ge o phatša mello, o ka se ke wa fsa, o ka se tlabolwe ke kgabo. Gobane nna Morena ke Modimo wa gago."

Ge o feta dinakong tše boima, go bohlokwa kudu go gopola gore Modimo o gona fao le wena, gomme o ka mmota gore o tla go thuša go feta boemong bjoo.

Ka mohlala, go ka ba boima go dula o le tumelong ge maemo a gago a sa kwagale goba bophelo bo fo bonala bo sa loke. Go boima kudu ge o ikwa eka o dira seo o swanetšego go se dira tše mafelelo a nepagetšego.

Goba go thwe'ng ka se: O bona motho yo a sa dirego selo se se nepagetšego, lega go le bjalo go bonagala a hwetša mafelelo a kaone go go feta! Go tla ba le dinako maphelong a rena ge se sengwe le se sengwe se kwagala eka se a šikinyega gomme go se na selo seo se kwagalago se šireletšegile, gomme karabo e nnoši ya kgonthe ke go tshepa Modimo gomme o tšwele pele o mmota.

Le gona ke ithutile go tšwa phihlelong gore Modimo o tla diriša

dinako tše bakeng sa go re hola. Ge bophelo bo sa tsepame, O tla šomiša maemo a rena go re thuša go gola kgauswi le yena le go kgomarela ka go tia leswikeng la phološo ya rena—Jesu Kriste—yo a ka se šišinyegego goba a šišinywa! (Bala Psalme 62:2, 6).

“GO GOLA” KA DINAKO TŠE BOIMA

Se se ka kwagala e le se se segišago, eupša ke fihlile ntlheng yeo ke dumelago gore diteko le mathata e ka ba ba bangwe ba bagwera ba rena ba bagolo. Ka lebaka la eng? Ka gore Morena o di šomiša go re ruta, go re tlwaetša, le go re thuša go gola ka ditsela tšeo re sa kgonego go di kgona ka borena.

Ge e le gabotse, Jakobo 1:2-3 e re botša gore, *Bana bešo, ge le wela melekong ya mehutahuta, le re: ke lethabo fela. Le fele le tseba gore go lekwa ga tumelo go tšweletša kgotlelelo.*

Diteko le tlaišego ga di tšwe go Modimo, eupša o tla di šomiša go re tiiša le go re thuša go ipshina ka bophelo bja khutšo, bjo bo tsepamego le bjo bo kgotsofatšago.

Dinako tše boima bophelong di dira gore re gole go ba motho yo re nyakago go ba yena. Ge re kopana le boemo bjo bo lego “ka godimo ga dihlogo tša rena,” bo re thuša go ithekga ga rena go Yena, re tseba gore re ka se kgone go rarolla mathata a rena ka moka.

Morena o nyaka gore re tle go yena bakeng sa maatla a rena gomme re fihlelele ntlheng yeo re ka dulago re tsepame le ge re kopana le diteko tša bophelo. O nyaka gore re be le lethabo le kgotsofalo go yena, le ge maemo a rena a se a mabotse (bo1a Nehemia 8:10).

Go no swana le ge ditaamane di bopega ka fase ga kgatelelo ye kgolo, Modimo gantši o šomiša mathata a maphelong a rena go re kokobetša, go hlabollla semelo sa rena, go re fetša

seswantšho sa gagwe...le go re lokišetša dilo tše botse tšeo a nago le tšona bakeng sa bokamoso bja rena.

DITEKO DI RE THUŠA GO BOTA

Go na le tokologo e kgolo kudu tabeng ya go bota Modimo. Ge selo se sa sepele ka tsela ya rena, go e na le go befelwa goba go kgopišega, re ka tshepa gore o na le leano le le kaone go feta la rena, gomme mafelelong o tla šomana seemo go re hola (bala Baroma 8:28).

Re swanetše go kwešiša se ka gobane ka dinako tše dingwe ge re na le mathata, re ka kgopišwa ke Modimo goba gaešita le batho ba bangwe bao ba šegofatšwago. Re ka ba le boemo bja kgopolo bja go itira baloki bjo bo rego, "Aowa, ke Mokriste yo mokaone go go feta. Ke swanelwa ke ditšhegofatšo tšeo."

Ka mohlala, mohlomongwe o nyaka tlhatlošo ya maemo mošomong, eupša e fewe motho wo mongwe. *O swanetše go dira eng?*

O ka kgopišega, wa itira moloki gomme wa ikgobatša e le ka kgontho moyeng. Goba o ka bota Modimo gomme wa re, "Morena, ge e le gore mo ke mo O nnyakago gona bjale, gona ke ya go hlankela mong wa ka ka pososelo sefahlegong sa ka. Gomme ke a tseba ge O nyaka go mpea felotsoko, O ka e dira ka nako ya Gago ye e swanetšego."

Ke ithutile gore Modimo o bohlale go re feta! Ka nako ye nngwe o diegiša go re fa seo re se nyakago ka gobane O na le morero wo o fapanego monaganong—selo se se kaone go feta seo re bego re ka se nagana.

Ka mohlala, gantši Morena o ntumeletše go feta tselang ye boima. Ka dinako tše dingwe e bile boima kudu, kudu-kudu ge ke be ke bogetše batho ba bangwe ba amogela diphetogo mafelong a swanago le a ka ka pela.

Eupša ge Modimo a ntumelela go sepela tseleng ye, o nyaka gore ke itemogele le go kwešiša seo batho ba fetago go sona gore ke kgone go amana le bohloko bja bona le go ba thuša go sepela go bjona ka katlego.

Ge nkabe e se ka dinako tše boima bophelong bja ka–maemo ao Morena a a šomišitšego go nthuša go gola le go fetoga–ka nnete nkabe ke sa kgone go thuša palo ya batho bao ke ba thušago lehono!

Modimo ga se a ke a re tshepiša bophelo bjo bo se nago mathata, eupša o tshepiša gore a ka se tsoge a re tlogetše goba a re lahla (bala Baheberu 13:5). Dinakong tše boima, re ka homotšwa ka go tseba gore o re rata kudu gomme o šetše a na le leano la go re thuša.

MODIMO O NA LE WENA KA TSOHLE

Ke nyaka go go kgothaletša go dira phetho e ikemišeditšego ya go bota Modimo ka karolo e nngwe le e nngwe ya bophelo bja gago. Ge o hlaselwa ke mathata a bophelo goba o itemogela dilo tšeo o sa di kwešišego, ke mo o swanetšego go kgetha go tšwela pele o Mo bota–go sa šetšwe seo o se naganago goba o ikwago, gomme go sa šetšwe gore maemo a gago a lebelega bjang.

Gomme ge o bota Modimo go tšohle, O tla go fa selo se sengwe se se tsepamego—*O tla go fa tše ntši tša Boyena.*

Na o ka gare ga selo se boima lehono? Na go na le teko yeo e go tšhošetšago go go gateletša? Ge e ba go le bjalo, ke go kgothaletša gore o tšee motsotswana gona bjale gomme o rapele.

“Morena, ke a go leboga ka go dula o na le nna–dinakong tše dibotse le gape ge bophelo bo thatafala. Ke kgopela gore o nthuše go batamela kgauswi le Wena ge bophelo bo sa

kwagale. Ke a Go bota, gomme ke a tseba gore O tla šomela tšohle go nkholo. Ka leina la Jesu, ke a rapela. Amene.”

Gopola gore seo o fetago go sona gona bjale ga se sa ya go ya go ile. Ge ke feta ka gare ga nako e boima, ke rata go ikgopotša gore, “Se le sona se tla feta.” Mo nakong ye, o ka kgetha go bea tshepo ya gago go Modimo gomme wa mo dumelela go go fa lethabo gare ga seo o fetago go sona.

Gape go botse go dula ka Lentšung la Modimo le go ikgothatša ka mangwalo a go swana le Jesaya 41:10. Modimo o re, O se boife gobane ke na le wena. O se ke wa tšhoga, gobane Modimo wa gago ke nna. Ke a go tiiša; ke a go thuša; ke go hleka ka letsogo la ka le letona leyakatoko.

Se sengwe le se sengwe seo o ka bago o feta go sona gona bjale, ke go kgothaletša gore o swarelle gomme o se ke wa ineela. Dira phetho ya go boloka boemo bjo bobotse bja kgopolo gomme o tšwele pele o bota Modimo. Ka gobane Jesu o na le wena go kgabola mathata ka moka, gomme o ya go tšwa o tiile ka lehlakoreng le lengwe.

Dilo Ka Moka e be tše Difsa Diswa

Ge o nyamile ebile o ikwa o hloka kholofelo, go thuša kudu go gopola ka fao Morena a go thušitšego ka gona nakong ye e fetilego. Gape go a kgothatša go ikgotšša ka potego ya Gagwe go ba bangwe—batho ba go swana le wena bao ba bego ba nyaka thušo ya Modimo kudu.

Na o kile wa lemoga batho ka moka ka Beibeleng bao Modimo a ba filego mathomo lefsa?

Moshe e be e le mokgalabje pele a kopana le sethokgwa se se tukago gomme a bitšwa ke Modimo go etelela pele setšhaba. Lega go le bjalo, pele ga se o ile a fetša nywaga e 40 a iphihla ka morago ga leganateng! O be a se na kgopolo ya seo Modimo a se rulagantšego. (Bala Ekisodo 1-4 .)

Dafida, modiši yo a ikokobeditšego, o ile a tlotšwa gore e be kgoši ya Isiraele. Ge e le gabotse e be e le motho yo a se nago motho yo a tšwago kae goba kae—e be e le motho wa mafelelo yo motho a tla mo kgetha gore e be kgoši. Eupša Modimo o ile a mo šomiša go eta pele batho ba gagwe. (Bala 1 Samuele 16.)

Petro, moapostola yo a ilego a latola Kriste, o ile a lebaletswa gomme a bitšwa gore a fetše bophelo bja gagwe ka moka a rera le go tumiša Modimo. (Bala Luka 22:54-62; Johane 21; Ditiro 3.)

Gomme **Paulo**, yo a kilego a tlaiša batho ba Modimo, o ile a fetošwa tseleng ya go ya Damaseko gomme a feletšša a ngwadile bontši bja Testamente ye Mpsha! (Bala Ditiro 9:1-22 .)

Ge o nagana ka batho ka moka mangwalong ka moka bao Modimo a ba lebaletšego, a ba lopolotšego le go ba šomiša ka

ditsela tše maatla, na o ka belaela gore O kgona go go direla se se swanago?

Modimo wa rena ke Modimo wa kholofelo. Ke Modimo wa “menyetla e mengwe”, dibaka tša bobedi, go thoma gape le mathomo a mafsa. Gomme ga a na mollwane wa gore o ka ba le tše kae.

GO BONA KA LEIHLO LA TSHEPO

Gopola gore kholofelo ke tshetledi ya moya wa rena. Ge dilo di bonala di le leswiswi gomme re se na karabo, ke mo kholofelo e tsenago go re gopotša gore mathomo a rena a mafsa a kgauswi.

Ge go bonala eka ba bangwe ka moka ba a šegofatšwa, gomme re lapile ebile re ikwa re nyaka go ineela, ke kholofelo yeo e tliša dipelo tša rena le go boloka tumelo ya rena tshepišong ya Modimo.

Le mo, kholofelo ke *tebelelo e kgahlišago le e kgodišegilego*. Ke boemo bjo bobotse bja kgopolo le tebelelo e thabišago ya gore go tla direga selo se sebotse.

Kholofelo ya nnete ga se maikutlo a sa tsepamago, a sa kwagalego a gore “a re no leta re bone seo se diregago”, eupša ke go dumela le go bota gore seo Modimo a se tshepišitšego, O tla se dira. Modimo o no nyaka menyetla ya go ba botse go bana ba gagwe, gomme o nyaka gore re e letele le go e lebeletše pele!

Go 1 Bathesalonika 5:8, kholofelo e hlalosa e le kefa. Ka fao, seo re se naganago se swanetše go ba bohlokwa kudu. Boemo bja rena bja kgopolo le seo re se letetšego di amana ka moka le seo re se naganago le seo re se bolelago!

Ke le hlohleletša go laola dikgopolo le mantšu a lena pele mesong ye mengwe le ye mengwe. Ge o tsoga mesong, o se ke

wa kgotsofalela dikgopolo tša go swana le, *Go lokile, ke nagana gore ke tla leka go feta letsatšing le lengwe.*

Go e na le moo, lebelela pele dilo tše dibotse tše di tšwago go Modimo. Nagana le go tsebagatša dilo tša go swana le:

Modimo, ke leboga letsatši le! Ke a tseba gore O a nthata ebile O na le leano le lebotse go nna lehono. Ka ntle le Wena, ga ke kgone go dira selo, eupša ka go Krete, nka dira se sengwe le se sengwe seo ke swanetšego go se dira. Gomme ka thušo ya Gago, ke ya go ba le maikutlo a mabotse le dikgopolo tše dibotse.

Ke moka letela tharollo ya gago le mathomo a mafsa. E re, "Lehono e ka ba letsatsi!"

Go bohlokwa go lemoga gore re ka se phele ka tsela yeo re ikwago ka yona ge e ba re nyaka go ba le bophelo bjo bobotse le bjo bo tletšego kholofelo. Ge maikwelo a fošagetšego a etla, ge e ba re sa ineele go ona le go a fepa, a tla hwa.

Ka gona, o se ke wa itumelela go swarwa ke molaba wa go leta gore o ikwe o na le kholofelo, eupša go e na le moo, dira phetho ya go tlala kholofelo. Ge o dira phetho e lemogago ya go nagana ka dikgopolo tše dibotse, tšeo di tletšego tumelo letsatši ka moka, maikwelo a gago a tla feleletša a swere phetho ya gago!

KGATO YA GO TSWA TENTENG YA GAGO

Mengwaga ye mmalwa ye e fetilego, ke ile ka botšiša Morena gore, "Ke ka baka la eng ke sa hlwe ke na le dilo tše di kgahlišago, tše di kgethegilego tšeo di diregago bophelong bja ka?"

Modimo o ile a bolela le pelo ya ka gomme a re, "Joyce, ke sa dira dilo tšeo ka mehla. O e tlwaetše."

Modimo o nyaka gore re phele re makaditšwe ke botse bja gagwe maphelong a rena...go ela hloko ka mafolofolo dilo tše di

makatšago e le ka kgonthe tšeo a re direlago tšona. Ka lebaka la eng? Ka gobane ge re phela re makaditšwe, re ka se tsoge re se na kholofelo! A re lebelele kanegolo ya Abrahama...

Modimo o be a šegofaditše Aborahama kudu. Lega go le bjalo, go be go e-na le selo se tee seo yena le mosadi wa gagwe Sara ba bego ba se na sona-ngwana. Aborahama a re, *...Morena Modimo, O ka mpha eng, ka ge ke tšwela pele [go tšwa lefaseng le] ke se na bana...?*

Gomme Yena [Modimo] a mo ntšha ka ntle [tente ya gagwe seetšeng sa dinaledi] gomme a re, Lebelela bjale go leba magodimong gomme o bale dinaledi—ge o kgona go di bala. Ke moka a re go yena: Ditlogolo tša gago di tla ba bjalo (Genesi 15:2, 5).

Le ge maemo a Aborahama a be a bonagala a gateletša, Morena o ile a mo ntšha ka tenteng ya gagwe go mo makatša le go mo gopotša gore a ka dira seo se sa kgonegego.

Ke dumela gore ka moka re ka fetša nako ye ntši kudu “ka tenteng ya rena,” re lebelela mathata a rena ka noši. Ke ka fao Beibele e re go re lebelele thoko go ditšhitišo tša bophelo gomme re tsepamiše kgopolo go Jesu, Mongwadi le Mofetši wa tumelo ya rena (bala Baheberu 12:2).

Nako le nako ge re tšea sephetho sa go rapela, go bala Lentšu la gagwe goba go fo go fo nagana dilo tše kgolo tšeo a re diretšego tšona nakong ye e fetilego, go tšweletša kholofelo. Gomme, go swana le Aborahama, re thoma go nagana, *Ao, mohlomongwe A ka ntirela se!*

Ge dinako di le boima gomme o ikwa o nyamile, ke nako ya go gata ka ntle ga tente gomme o bone seo Modimo a se bolelago. *Ge o dira bjalo, o tla hwetša gore O no letela go go makatša.*

GABEDI BAKENG SA MATHATA A GAGO

Ge e ba o swana le nna, o hwetša go le bonolo go ba le kholofelo go motho yo mongwe. Ga go nyakege mo gontši le gatee gore ke bone lehlakore le go ba kgothaletša ka mantšu a go swana le, "Ka moka di tla šoma—e no bota Modimo gomme O tla fetošā dilo."

Eupša ge e le rena? Ke selo se se fapanego! Ge re le gare ga nako ya mahloko goba ya go nyamišago, go a goketša kudu go ineela dikgopolong tša go swana le, Go fedile. Ke morago ga nako go nna.

Eupša ga se ya ba morago ga nako! Ga go ke go ba morago ga nako go ba le mathomo a maswa ge o na le bophelo go Kriste. Nako e fetilego ya gago ga se pheletšo ya gago. Ge o gana go tlogela kholofelo, gomme wa dumelela Moya wo Mokgethwa go go eta pele, ga se fela gore Modimo o tla bušetša seo o bego o na le sona, o tla dira gore bophelo bja gago bo be kaone le go feta.

Ke rata Joele 2:25-26. Ge o dutše o bala, tšea setsopolwa se pelong. Amogele se go wena lehono.

Gomme ke tla le bušetša goba ka le tšeela legato mengwaga yeo tšie e e jelego—tšie ye e tloago, tšie ye e hlobolago, le tšie ye e gagabago, sešole sa ka se segolo seo ke se romilego gare ga lena. O tla ja kudu, wa kgotsofala, wa tumiša leina la Morena Modimo wa lena, Yo a le swerego ka mo go makatšago. Gomme setšhaba sa ka se ka se tsoge se hlabja ke dihlong.

Ge ke be ke sa le mofsa, ke be ke kgodišegile gore go tlaišwa ge ke be ke sa le ngwana go ntšhitišitše sa ruri. Ke ile ka ikwa eka nka se tsoge ke swana le batho ba bangwe ka moka goba go ba le bophelo bjo nkabego ke bile le bjona.

Eupša dilo ka moka di a kgonega go Modimo! Ge re bona mafelo a hwilego, O bona mathomo a maswa. O nyaka go tšea bohloko bja rena bja nakong ye e fetilego gomme a se bo fodiše fela, eupša O nyaka go re bušetša go feta ka fao re bego re beng re le ka gona mathomong!

Lebelela le nna go Jesaya 61:7. E re, Tše ba le lešitšego hlong ka tšona, ba tlo di lefa gabedi; mo ba bego ba le goboša, bjalo ba tlo goloka. Dinageng tša bona le tlo fiwa kabelo tše pedi; mme lethabo la lena e tlo ba la neng le neng. (NIV).

Gantši ke bolela seo ka Modimo, ge e ba Leano A le palelwa, gona O dula a na le Leano B—gomme le kaone le go feta Leano A!

Modimo ke Modimo wa tsošološo le mathomo a maswa. Ge o tla Mo dumelela, O tla go fa mathomo a mafsa—O tla go fa gabedi! Le gona go tla ba kaone go feta kamoo o ka naganago ka gona.

- KGAOLO YA 6 -

Tsela ya go Lebelela Godimo ge o Ikwa o le Fase

Ka moka ga rena re itemogela dinako bophelong tšeo ka tšona re ikwago re nyamile ka mabaka a fapa-fapanego, eupša re ka se dumelele maemo a rena a laola maikwelo a rena.

Sathane o nyaka go tlatša menagano ya rena ka dikgopolo tšeo mpe tšeo mafelelong di dirago gore re lahlelelwe ke lethabo la rena le go nyama. Ke motho yo a nolago moko, gomme o nyaka go re gogela fase maikwelong, moyeng, ditšheleteng le ka ditsela ka moka tšeo a ka kgonago.

Eupša Jesu ke Mohlohleletši wa rena, gomme O tlile go re phagamiša! O tlile go re fa toko, khutšo le lethabo. O nyaka gore re letele dilo tšeo dibotse bakeng sa bokamoso bja rena gomme re tlatše kholofelo.

Motho yo mongwe le yo mongwe o itemogela dinako tša go nyamišwa le tša tlalelo ka baka la dithulaganyo goba ditoro tšeo di sa phethagalago. Ge dilo di sa sepele ka tsela yeo re holofelago ka yona, ke mo go tlwaelegilego go ikwa re nolega moko goba re nyamile.

Eupša re swanetše go ba šedi kamoo re lebeletšanago le maikwelo ao, ka gobane ge e ba re dula moo nako e telele kudu, go ka lebiša kgateletšegong.

Psalme 30:5 e re botša gore *...Go Ila go ka kgotlelela bošego, eupša lethabo le tla mesong.*

Dilo di ka re dira gore re nyame ka nakwana, eupša ga se ra swanela go dula re nyamile. Ge e ba re dira bjalo, lenaba le

tšea sebaka gomme le kgoromeletša tsela ya lona go ya pele maphelong a rena, le tliša mathata a magolo kudu.

Lega go le bjalo, ka Modimo, ge re nyamišwa, ka mehla re ka dira phetho ya go kgethwa gape. Re ka kgetha go lebelela go Yena bakeng sa kholofelo e mpsha le matla a mpshafaditšwego go ya pele.

ELA HLOKO MAIKUTLO A GAGO

Ge e ba o kile wa ba le kgateletšego, o a tseba gore ke ya kgonthe kudu. E ka dira gore re ikwe re arogantšwe, re le noši e bile re hloka kholofelo...go swana le ge se sengwe le se sengwe seo se re dikologilego se a falala.

Bjale, ke lemoga gore kgateletšego e ka ba mafelelo a go se leka-lekane ga mmele goba dikhemikhale, gomme ga ke nyake go theolela dibaki tše. Go na le dinako tšeo Morena a tlogo go eta pele le go hlahla motho gore a ye go setsebi sa tša kalafo seo se nago le bokgoni goba setsebi sa monagano seo se ka mo thušago go fihla modung wa bothata. Ke dumela gore tsebo ya bongaka e tšwa go Modimo le gore o šoma ka dingaka go dira dilo tše kgolo.

Lega go le bjalo, go palo e kgolo ya batho, kgateletšego le yona ke taba ya moya. O a bona, Sathane o diriša kgateletšego go utswa matla a motho a moya le tokologo—o nyaka go tlatša menagano ya rena ka leswiswi le manyami gomme a re theoša maikwelong.

Eupša Modimo o nyaka go re thuša go phela re se na kgateletšego. O nyaka go re tlatša ka lethabo la gagwe, kholofelo le tebelelo ya dilo tše dibotse maphelong a rena. Gore re kgone go dirišana le Yena, selo se tee seo re swanetšego go se dira ke go ithuta go se phele ka maikutlo a rena.

Gantši ke boletše gore maikwelo e ka ba e nngwe ya manaba a rena a magolo. Go bonolo go hlahlwa ke tsela yeo re ikwago

ka yona, eupša re swanetše go lemoga gore maikwelo a feto-fetoga—a fetoga letšatši le letšatši!

Ga se ra swanela go latela kgopolo goba maikwelo a mangwe le a mangwe ao a tlogo ka gobane gantši a ka ganetša therešo ya seo Modimo a se bolelago ka rena.

Ny wageng e mentši ya bophelo bja-ka, ke ile ka ba le kgateletšego ya ka mehla. Ke be ke tsoga mesong ka lentšu le lennyane hlogong ya ka le re, "Ke ikwa ke gateletšegile." Ke be ke dumela gore ye e be e le kgopolo ya ka, ke sa lemoge gore lenaba le be le leka go bolela maaka monaganong wa ka.

Ka morago, ge Modimo a nkgogela go sepela kgaufsi le Yena gomme ke thoma go ithuta Lentšu la gagwe ka mo go tseneletšego, ke ile ka ithuta gore ga se ka swanela go latela maikwelo a mangwe le a mangwe ao ke bego ke e-na le ona. Ke ile ka thoma go bolela ka go hlaboša gomme ka re, "Nka se ke ka nolega moko goba go gateletšega!"

Re tla dula re e-na le maikwelo—a ka se tsoge a ile. Lega go le bjalo, re na le kgetho ya ge e ba re tla dumelela maikwelo a rena a laela maphelo a rena goba go se bjalo.

HLOKOMELA DIKGOPOLO TSA GAGO

Mogopolo ke senotlelo se sengwe se segolo sa go fenyha go nolega moko le kgateletšego. Na o be o tseba gore seo o naganago ka sona se na le matla a go kgoma karolo e nngwe le e nngwe ya bophelo bja gago?

Diema 23:7 e re, *Gobane mo pelong o loga maano; ge a re: Jaa! Nwaa! Pelo ya gagwe ga e eme nago. gobane o dula a bala tshenyegelo ya gagwe go tšona; o bjalo.....*

Megopolo ya rena e na le matla! Ge re kgetha go dula re nagana ka dilo ka moka tše mpe ka rena goba dilo tše mpe tšeo di re diragetšego, go fepa go nolega moko le kgateletšego.

Nywangeng e fetilego, ke ile ka lwantšhana le kankere ya matswele, gomme e be e tloga e le nako ya go dira diteko go nna. Ke be ke tseba gore go be go ka se tšee mo gontši go nthomela ka godimo ga mošito ge e ba ke dumelela monagano wa-ka go hwetša dilo tše mpe.

Nakong yeo, Modimo o ile a e bea pelong ya ka gore ke tlatše monagano wa ka ka dilo tše di latelago, ke moka ke di bolele ka go hlaboša gantši ka mo nka kgonago. Ke be ke tla nagana gomme ka re:

“Modimo, ke a tseba gore O a nthata. Ke dumela gore dilo ka moka di šoma gabotse go bao ba go ratago gomme ba bitšwa go ya ka morero wa Gago. Ke beile tshepo ya ka go Wena, gomme nka se boife.” (Bala Baroma 8:28, 35-39; Jošua 1:9; Diema 3:5.)

O a bona, ge o fetša nako ye ntši o bala le go nagana ka Lentšu la Gagwe, ke moo le tsenago ka gare ga gago gomme le thoma go go fetola go tšwa ka gare go ya ntle.

Baheberu 4:12 e re Lentšu la Modimo le a phela ebile le na le maatla. Le na le bokgoni bja go fetša tsela yeo o iponago ka yona gaešita le bokamoso bja gago.

Ge o dutše o tlatša monagano wa gago ka seo Modimo a se bolelago ka wena gomme o bolela gore ditshepišo tša gagwe ke tša gago, seo se tla tliša khlofelo le go aga tumelo ya gago.

TAELO YA BEIBELE MABAPI LE KGATELELO

Bjalo ka ge ke boletše, kgateletšego ka dinako tše dingwe e bakwa ke taba ya mmele goba ya dikhemikhale, gomme ke dumela gore go bohlokwa go dumelela dingaka go re thuša ge Morena a etelela pele. Eupša le ge re etela ngaka, ke nagana gore go botse go kgonthiša gore re bea tshepo ya rena go Modimo, Ngaka ya rena.

Le ge go le bjalo, kgateletšego gantši ke ntwaga ya semoya...

gomme Beibele e re fa ditaelo tše kgolo tša gore re ka e lwantšha bjang.

Jesaya 61:3 e re botša gore *bakeng sa pelo ntsho ba fiwe diaparo tša botšhepi...*

Re ka no se ikwe re nyaka go tumiša Modimo ka mehla, eupša go tšea metsotswana ye mmalwa go bolela le Morena le go mo leboga ka botse bja gagwe ke ye nngwe ya dibetša tše maatla kudu tšeo re nago le tšona go lwantšha go nolega moko le kgateletšego.

Re laletša ka nnete go ba gona ga Modimo maemong a rena, ao a re tlišetšago maatla a gagwe, khutšo le lethabo.

Bafilipi 4:4 e re, *Thabang Moreneng ka mehla! Ke boela ke re: Thabang!*

Go tumiša Morena gare ga bohloko bja rena ke selo se segolo seo re ka se dirago. Ka lebaka la eng? Ka gobane ge re kgetha go tsepamiša tlhokomelo ya rena go Modimo gomme re thabele dilo tše dibotse tšeo a di dirilego, re mo dira yo mogolo go feta mathata a rena.

Therešo ke gore Modimo o dula a lokile, go sa šetšwe seo se diregago maphelong a rena. Ke Mothopo wa rena wa lethabo, gomme re ka kitimela go Yena go hwetša kimollo nako efe goba efe yeo re e hlokago.

Se se nkiša go Psalme 16:11. E re, ... *Pele ga gago go tšala mathabo, menate e atleng sa gago se setona neng le neng.*

Ge re rapela Modimo, re laletša go ba gona ga gagwe maphelong a rena. O tšea legato la go nolega moko le manyami a rena ka lethabo le khutšo ya gagwe...a re fa kholofelo le go nea bophelo bjo boswa maemong a rena.

Ka mehla re ka se fetoše dilo ka moka tšeo di diregago mapheong a rena, eupša go ba gona ga Modimo go tla re fetoša—kamoo re naganago ka gona, kamoo re ikwago ka gona le kamoo re

lebelelago maemo a rena ka gona.

A MODIMO A TŠEA BHLOKO BJA GAGO

Le ka mohla re ka se lokologe go itemogela bohloko goba go nyamišwa, eupša ga go nyakege gore re dumelele seo se diregago lehono se senya gosasa.

Re na le kgetho. Ge e le gabotse re ka fetošā dilo ka go dira phetho ya go tlogela maemo ao a bakilego go nolega moko le kgateletšego, gomme ra tšwela pele go ya dilong tše dibotse tše Modimo a di rulagantšego bakeng sa bokamoso bja rena.

Ke rata 1 Petro 5:9, yeo e rego go mo *ganetša [diabolo]... [kgahlanong le go thoma ga gagwe]...* Go bohlokwa kudu go ganetša maikwelo a go nolega moko le a kgateletšego gatee-tee, ka gobane ge re a dumelela go dula nako e telele, ke moo go lego boima go a ganetša!

Ke boletše se ka nywaga e mentši: Ge e ba o sa dumelele Sathane gore a go kgahliše ka seo a se dirago, gona a ka se go gateletše; gomme ge a sa kgone go go gatelela, gona a ka se go go nyamiša.

Nakong ye e latelago ge o kopana le seemo seo se go tšhošetšago go go gogela fase, tšea sephetho sa go retologela go Moya wo Mokgethwa gomme o mo dumelele go go tlatša ka kholofelo. Kgetha go dumela seo Modimo a se bolelago go e na le maikwelo a gago. Tlatša monagano le molomo wa gago ka dilo tše dibotse, tše di nago le kholofelo tše di tšwago Lentšung la Modimo.

Ga go nyakege gore o dumelele go nolega moko le kgateletšego di buša bophelo bja gago. Ge "bophelo bo direga," anke Modimo wa kholofelo ka moka a go matlafatše le go go kgothatša go tloga ka gare go ya ka ntle.

Ka gore go sa kgathalege gore o feta go eng, Modimo o itokišitše ebile o ikemišeditše go go thuša go tšea bohloko bja gago... gomme a bo fetošē selo se segolo.

SEPHETHO

Na O ka Gare ga Mathata?

Ga e ba o lebane le di nako tše boima, ke rata ge o ka tseba gore Modimo wa go rata. O bona seo o lebanego le sona, O na le wena, ebile O rata go go thuša seemong seo o leng go sona.

Diposalome 34:18 ere, *Morena o kgauswi le bao ba nolegilego moko; o phološa bao ba feletšwego ke tshepo.* Ge re kwa bohloko, Modimo o kwa bohloko bo re bokwang.

Gana bjale, o ka no ba o lebane le seemo seo se sa kgonagalego. Ęupsa ke rata ge o ka tseba gore Modimo o na le bokgoni ba go dira dilo ka moka di be tše diswa. A ka fetola mathata a gago gore e be selo se se botse.

Ge e ba o lebeletšane le maemo a thata goba selo seo se tšhošetšago go go gateletša, ke go kgothaletša gore o tšee metsotswana e sego kae gomme o rapele gona bjale:

Tate, ke a go hloka bjale. O re O a nthata gomme o bona gabotse gore ke kae...gomme go sa šetšwe ka fao ke ikwago ka gona, ke kgetha go dumela Lentšu la Gago. Ge ke lebane le tšohle tšeo ke fetago go tšona, ke lebeletše go Wena bakeng sa thušo. Ke hloka maatla a Gago go šomana le se sengwe le se sengwe seo se ikwago se le se segolo kudu go nna gona bjale. Nthuše go bea mahlo a ka go Wena. Ke kgopela gore o itire wa kgonthe go nna...gomme o nkgothatše tsela yeo e lego ka pele. Nthuše go itemogela lerato la gago le go ba gona ga gago ka tsela ye e bonagalago. tšohle tšeo ke lego tšona ke di fa Wena. Ka leina la Jesu, amene.

Gape ke go kgothaletša gore o iphe nako gomme o bale

mangwalo a ka mo fase. Nka go botša go tšwa maitemogelong gore Lentšu la Modimo le tla fetša bophelo bja gago–tsela yeo o naganago ka yona, tsela yeo o ikwago ka yona...gaešita le ka fao o bonago bokamoso bja gago.

Ke rata Jeremia 29:11. E re Modimo o na le leano le lebotse la bokamoso bja gago– maano a khutšo...maano a go go tlišetša kholofelo.

Ka mehla gopola gore Modimo o ka lehlakoreng la gago. Ke Modimo wa seo se sa kgonegego...*le Yo a ka dirago mohlolo go tšwa maemong afe goba afe.*

MODIMO O A GO RATA.

"Ke go ratile ka lerato le le safelego; ke ka baka leo ke go gogelago go nna ka botho." **Jeremia 31:3**

"Dithaba di ka tloga, le meboti e ka tekema; ge e le kgaugelo yaka yona e ka seke ya go tloga; mme kgwerano yaka ya khutšo e ka seke ya tekema!" ... O realo Morena Mogaugedi wa gago.

Jesaya 54:10

O tseba ka mo ke tshwenyegilego ka gona. Tšhela meokgo yaka ka lekukeng la gago. A ke re e ngwadilwe pukung ya gago?

Dipesalome 56:8

Ke go tsebile mola ke sešo ka go bopa mo mmeleng wa mmago, ka go kgethwafatša pele o sešo wa belegwa... **Jeremia 1:5**

MODIMO O TLA GO THUŠA.

"O se boife gobane ke na le wena. O se ke wa tšhoga, gobane Modimo wa gago ke nna. Ke a go tiiša; ke a go thuša; ke go hleka ka letsogo la ka le letona leyakatoko" **Jesaya 41:10**

Le ge nka sepela molapong wa moriti wa lehu, nka se boife bobee, gobane Morena, o na le nna... **Dipsalome 23:4**

Morena mola ke mo nyaka o nkwile, a mphološa mo go tšohle tše ke bego ke di šia.. **Dipsalome 34:4**

Ge o tseba gara meetse, ke tlo ba le wena; ge o sela dinoka, di ka se ke tša go tšea; ge o phatša mello, o ka se ke wa fsa, o ka se tlabolwe ke kgabo. **Jesaya 43:2**

MODIMO KE TSHEPO YA GAGO.

Gobane megopolo ye ke le gopolago ka yona, ke a e tseba. O realo Morena. Ke megopolo ya molao, ga se ya bošula; ke ya gore ke le nee tše di tlogo, tše le di holofetšego. **Jeremia 29:11**

... Yena [Morena] mong o boletše a re: Nka se ke ka go lahla; nka se ke ka go tlogela... **Baheberu 13:5**

Gobane ga go se se ka palelago Modimo. **Luka 1:37**

Lahlela Morena morwalo wa gago; yena o tlo go babalela; a ka se ke a ba a lesa moloki ge a ka šuthišwa... **Dipsalome 55:22**

Ge ke ikwa ke boifa, ke bota wena. **Dipsalme 56:3**

MODIMO KE KHOMOTŠO LE MATLA A GAGO.

O homotša ba ba nyamilego, o ba kgothatša manyaming a bona [O fodiša mahloko le mahlomola a bona]. **Dipesalome 147:3**

Ba ba lapilego o ba nea maatla, ba ba fokolago o ba kgoniša tše ntši.... Ge e le baholofedi ba Morena bona ba fiwa maatla a mafsa, ba hlatloga boka nong; ba kganyela ba sa lape, ba sepela ba sa fele maatla. **Jesaya 40:29, 31**

Etlang go nna bohle ba le lapilego gape le imelwago, gomme ke tla le khutšiša [ke tla le imolla gape ke tšoseletše moyo ya lena] **Mateo 11:28**

Modimo ke setšhabelo sa rena le maatla a rena; ke komana madulaabapile mabakeng a mathata. **Dipsalme 46:1**

THAPELO YA PHOLOŠO

Modimo o a go rata e bile o nyaka go ba le tswalano ya le wena. Ge o se wa amogela Jesu Kriste bjalo ka Mophološi wa gago, o ka dira seo gona bjale. E no mmolela pelo ya gago gomme o rapele thapelo ye...

"Tate, ke a tseba gore ke go leofetše/phoseditše. Ke kgopela O ntebalele. Ntlhatswe, O ntlhwekiše. Ke tshepiša go dumela go morwa wago, Jeso. Ke a dumela gore o nhwetše - ebile O rwele dibe tšaka, ge a bapolwa sefapanong. Kea dumela gore O tšogile bahung. Gomme ke neela bophelo baka go Jeso.

Tate kea leboga mpho ya gago ya tebalelo le bophelo bjo sa felego. Ke kgopela O nthuše ke phele go ya ka thato ya gago, leineng la Jesu Kriste, Amen."

Bjalo ka ge o rapetše go tšwa pelong ya gago, Modimo o go amogetše, o go hlwekišitše, a go lokolla bokgobeng bja lehu la semoya. Iphe nako ya go bala le go ithuta mangwalo a gomme o kgopele Modimo go bolela le wena ge o sepela le yena leetong le bophelong bja gago bjo boswa.

Johane 3:16

1 Bakorinthe 15:3-4

Baefeso 1:4

Baefeso 2:8-9

1 Johane 1:9

1 Johane 4:14-15

1 Johane 5:1

1 Johane 5:12-13

Rapela gomme o mo kgopele gore a go thuše go hwetša kereke ye botse yeo e dumelago Beibele gore o kgone go hlohleletšwa go gola kamanong a gago le Krete. Modimo o na le wena ka mehla. O tla go eta pele ka letšatši le tee ka nako gomme a go bontšha kamoo o ka phelago bophelo bjo bontši bjo a go nago le bjona!

GE O LOKILE

go thoma leeto la gago le Jesu goba mohlomongwe o nyaka go mo tseba ka tsela ye e tseneletšego, etela:

joycemeyer.org/KnowJesus

MABAPI LE MONGWADI

Joyce Meyer ke mongwadi yo a rekwago kudu wa *New York Times* le yo mongwe wa barutiši ba bagolo ba Beibele lefaseng. Ka *Bodiredi bja Joyce Meyer*, o ruta ka tsela ye e šomago le ka go se pepetletše, o abelana maitemogelo a gagwe pepeneneng le go thuša batho ba dimilione go diriša melawana ya Beibele maemong a bona gomme mafelelong ba hwetše kholofelo le tsošološo ka Jesu Kriste. Puku ya gagwe ya *Battlefield of the Mind* e bile puku yeo e rekišwago kudu ka go sa felego, e ruta batho kamoo ba ka fenyago ntwā menaganong ya bona le go “nagana ka seo ba naganago ka sona.” Joyce o swere dikhonferentshe go ralala le Amerika le lefaseng ka bophara, gomme lenaneo la gagwe la *Enjoying Everyday Life* le gašwa go TV, radio le inthaneteng go dimilione ka maleme a go feta a 100. Le gona o ngwadile dipuku tša ka godimo ga tše 130, tše di fetoletšwego malemeng a fetago 155 ao a kopantšwego.

BODIREDI BJA JOYCE MEYER

Go Abelana Kriste—Go Rata Batho

Bodiredi bja Joyce Meyer e bidityšwe go abelana Ebangedi, go ruta ditšhaba le go katološa lerato la Krete.

Ka kgašontši re ruta batho ka moo ba ka dirišago therešo ya Beibele karolong ye nngwe le ye nngwe ya maphelo a bona le go hlohleletša batho ba Modimo go hlankela lefase ka moka. Ka letsogo la rena la baromiwa, *Hand of Hope*, re fana ka thušo ya botho ya lefase ka bophara, re fepa bao ba swerwego ke tlala, re apeša bahloki, re hlankela batšofadi, bahlologadi le ditšhiwana, le go fihlelela batho ba mengwaga ka moka le maamong ka moka a bophelo.

Bodiredi bja Joyce Meyer e agilwe motheong wa tumelo, potego le bathekgi ba ba ineetšego bao ba abelanago pitšo ye.



Go lebelela methopo ya tlaleletšo go tšwa go *Bodiredi bja Joyce Meyer*, go bogela pontšho ya rena ya bjale kudu ya go *Enjoying Everyday Life*, goba go amogela tshedimošo ka ga go fihlelela ga rena ga baromiwa *Hand of Hope*, hle etela,
joycemeyer.org